

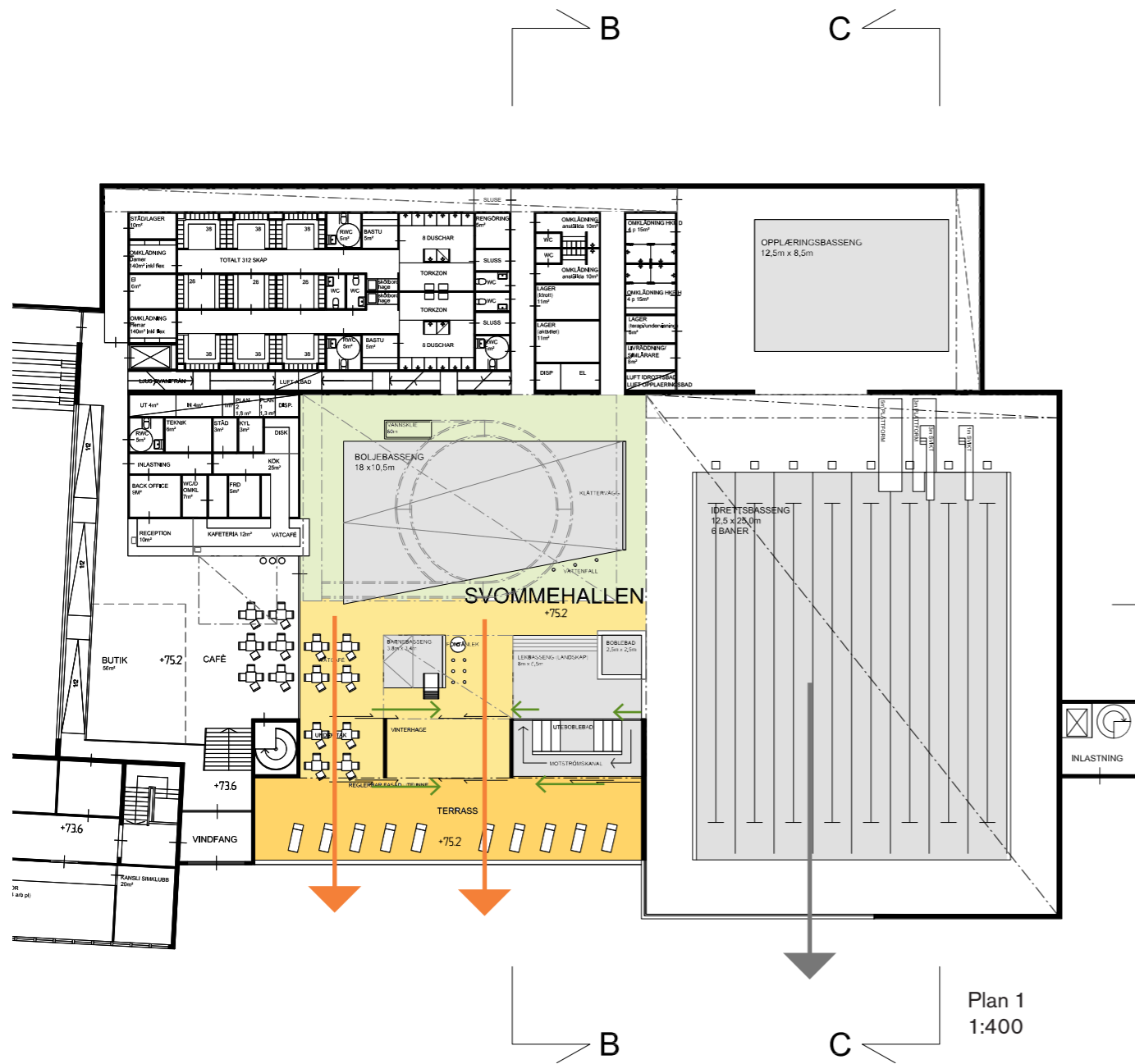


# NY SVØMMEHALL I DRØBAK

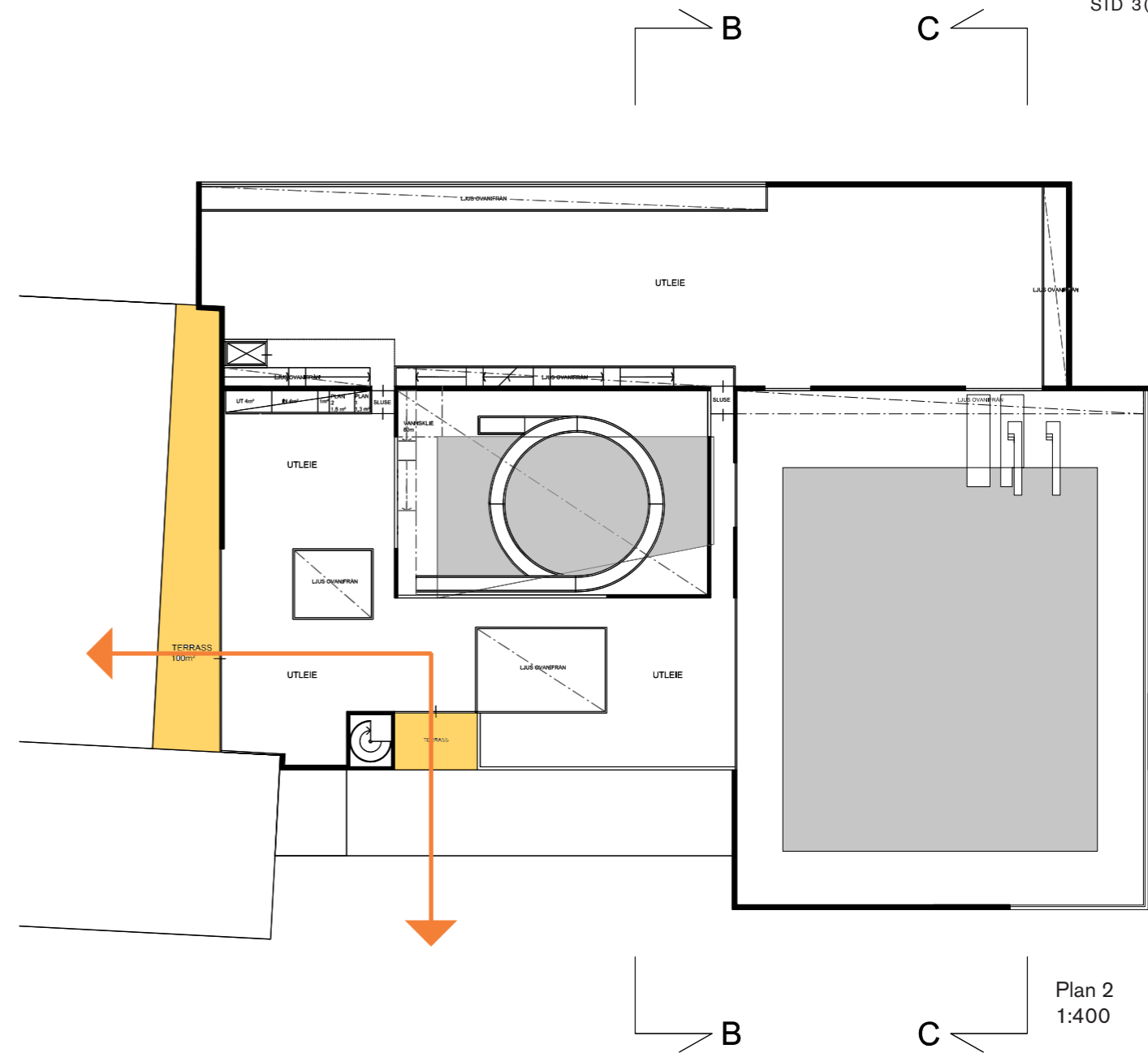
**Føljande punkter har behandlats gentemot Skisseprosjekt 100922**

1. Öppna och utöka anläggningen mot sydväst
2. Tildela Cafét samt försäljningen större arealer
3. Flytta in hopptornet till 25m idrottsbassäng
4. Beskrivning av attraktionerna i badet
5. Reducera omfang garderob
6. Öka ytan plan 2
7. Värmecentral placerad i källaren
8. Behandling av mark kopplat till stadion
9. Sammanhållen fasadgestaltning med Frognhallen och sporthallen
10. Fasader sporthallen
11. Förhållandet med Veisvingsbatteriet
12. Vy interiör / Ytor
13. Skisseprosjekt 100922

25m idrottsbassäng ökades från 6 till 8 banor i skiss daterad 2013-05-17



Plan 1  
1:400



Plan 2  
1:400

## Öppna och utöka anläggningen mot sydöst

### Plan 1

-Badet har fått en generös utomhus-terrass mot söder på 140m<sup>2</sup>. En del av uteplatsen ligger under tak (utskjutande volym plan 2), denna zon glasas in och bildar en zon som kan användas såväl vintertid av svømmehallen som sommartid av terrassen. Terrassen är åtkom-

lig från kafé, aktivt bad, och idrottsbad. Uteplatsen kan användas av badgäster. Besökare får en egen terrass på plan 2.

Genom att vrida upp 25m bassängen med kortsidan söderut skapas utblickar i längsriktningen vilket är fördelaktigt.

Detta utan att förlänga svømmehallen österut vilket medför kostnader för bergssprängning. Vridningen av 25m bassängen ger mer utrymme för attraktioner samt större vistelsezoner i det aktiva badet.

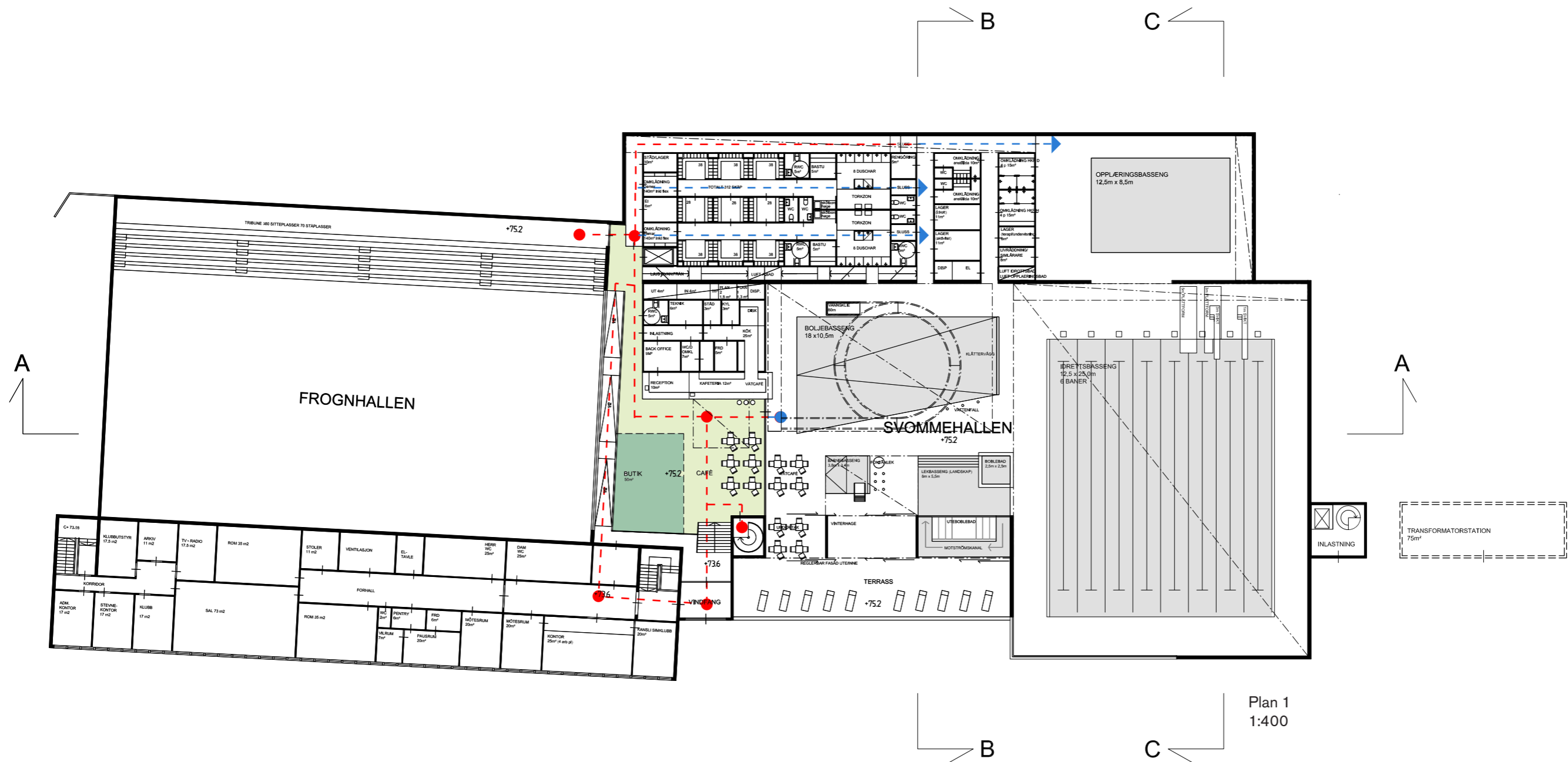
### Plan 2

-På plan två förläggs två terrasser åt söder och väster. Detta för att skapa utsikt och bra solläge

## Fakta

Total yta terrass plan 1  
140m<sup>2</sup>

Skisseprosjekt 100922  
55m<sup>2</sup>



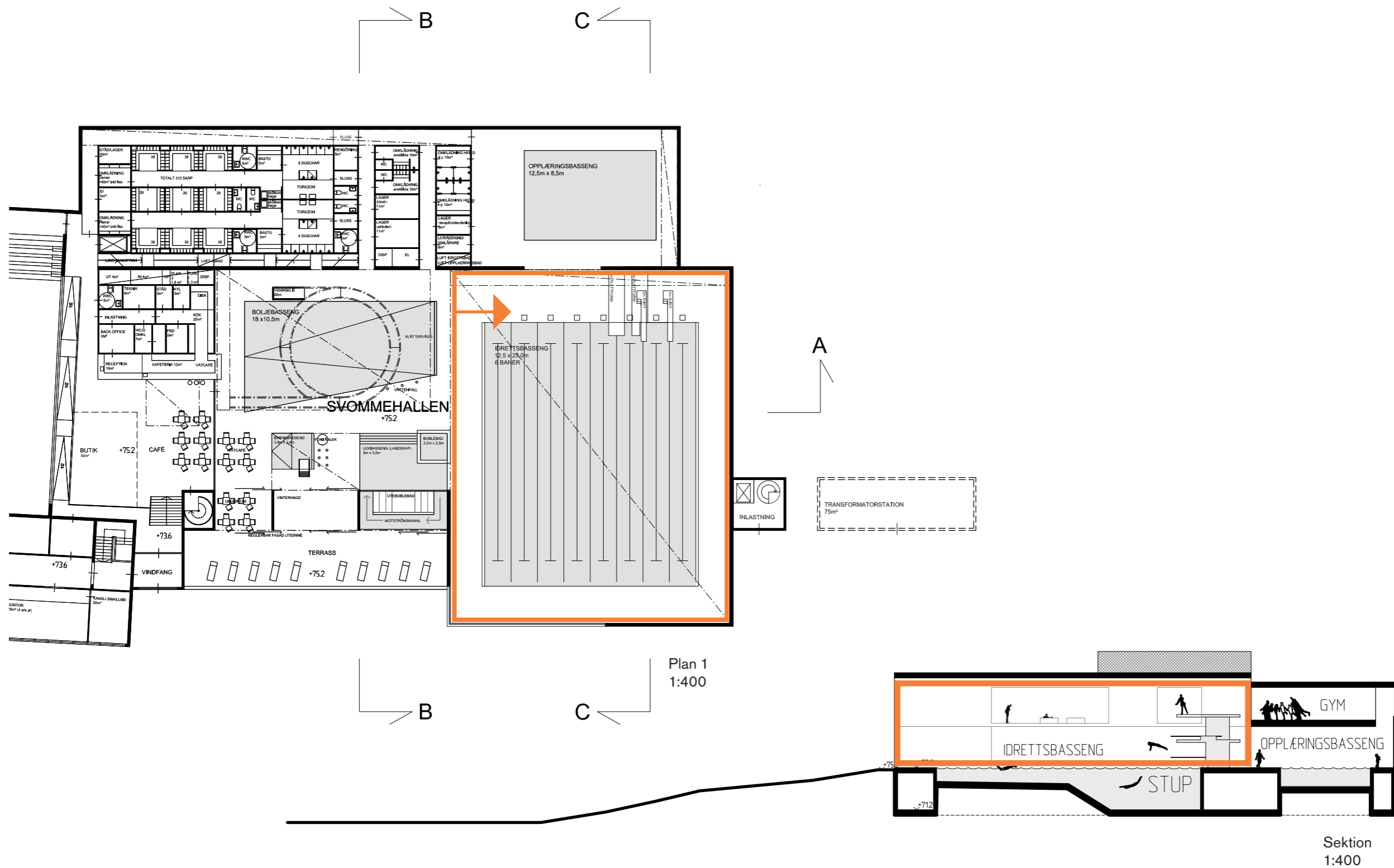
## Tildela caféet samt försäljningen större arealer

-Entrén har skjutits söderut för att bli mer synlig. Kaféytor samt försäljningsytor har vuxit. En intern trappa leder upp till plan två och terrass för cafégäster.

Våtcaféet har blivit större och sprider sig in i badet mellan bassängerna, där det nu finns mer plats.

## Fakta

Total yta café	105m <sup>2</sup>
Skisseprosjekt 100922	56m <sup>2</sup>
Total yta försäljning	55m <sup>2</sup>
Skisseprosjekt 100922	25m <sup>2</sup>



## Flytta in hoppetornet till 25m idrottsbassäng

- Hoppbassängen försvinner vilket ger mindre yta totalt i plan 1.
- En del av Idrottsbassängen blir djupare i och med hoppetornet
- Det kommer krävas schemaläggning av träning då banor stängs av för simhopp och vice versa.
- Ett enkelt förfarande – klubben tränar

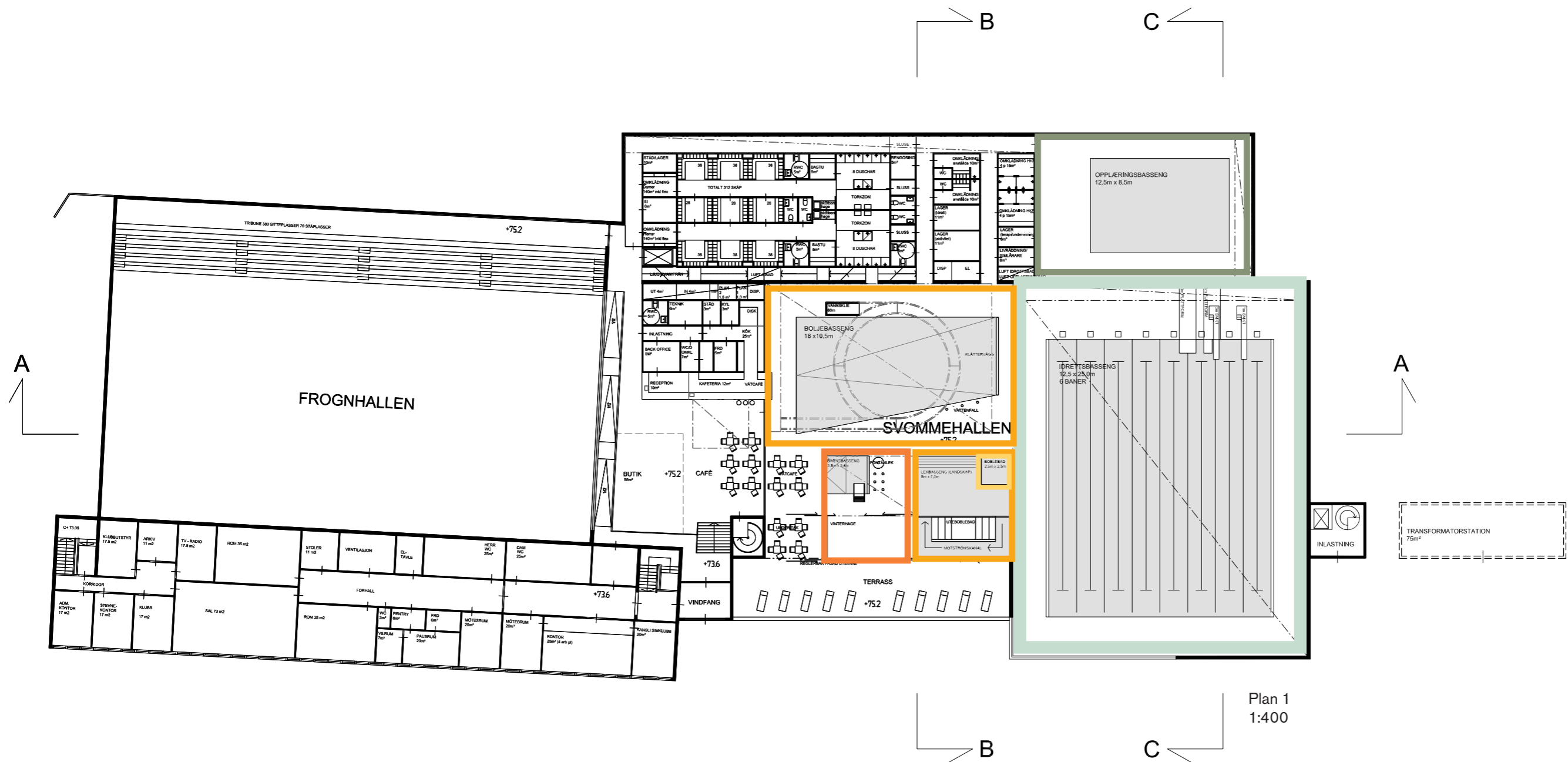
antagligen på tider då trycket från allmänhet och skolan inte är så högt vilket är direkt före respektive efter skolan. Tre banor i halva bassängen reserveras för hopp och andra halvan är öppen för lek, motionssimmarerna klarar sig oftast med två banor.

- En mer flexibel lösning över tid är att

använda totalytan till ett större aktivt bad där attraktioner kan bytas ut istället för en mer låst hoppbassäng.

## Fakta

Med 8 banor i idrottsbassängen har vi totalt ökat badet med 66m<sup>2</sup> på plan 1 gentemot skisseprosjekt 100922



## Beskrivning av attraktionerna

- Logistiken av badet gjør att bassengerne kan användas samtidigt och uoberoende av varandra
- Opplæringsbassengen med høy og sänkbar botten kan användas dels för skolsim, rehabsim samt fungera som lek-basseng med ex flytleksaker lösa eller fastkrokade i botten.
- Idrottsbassängen kan användas dels

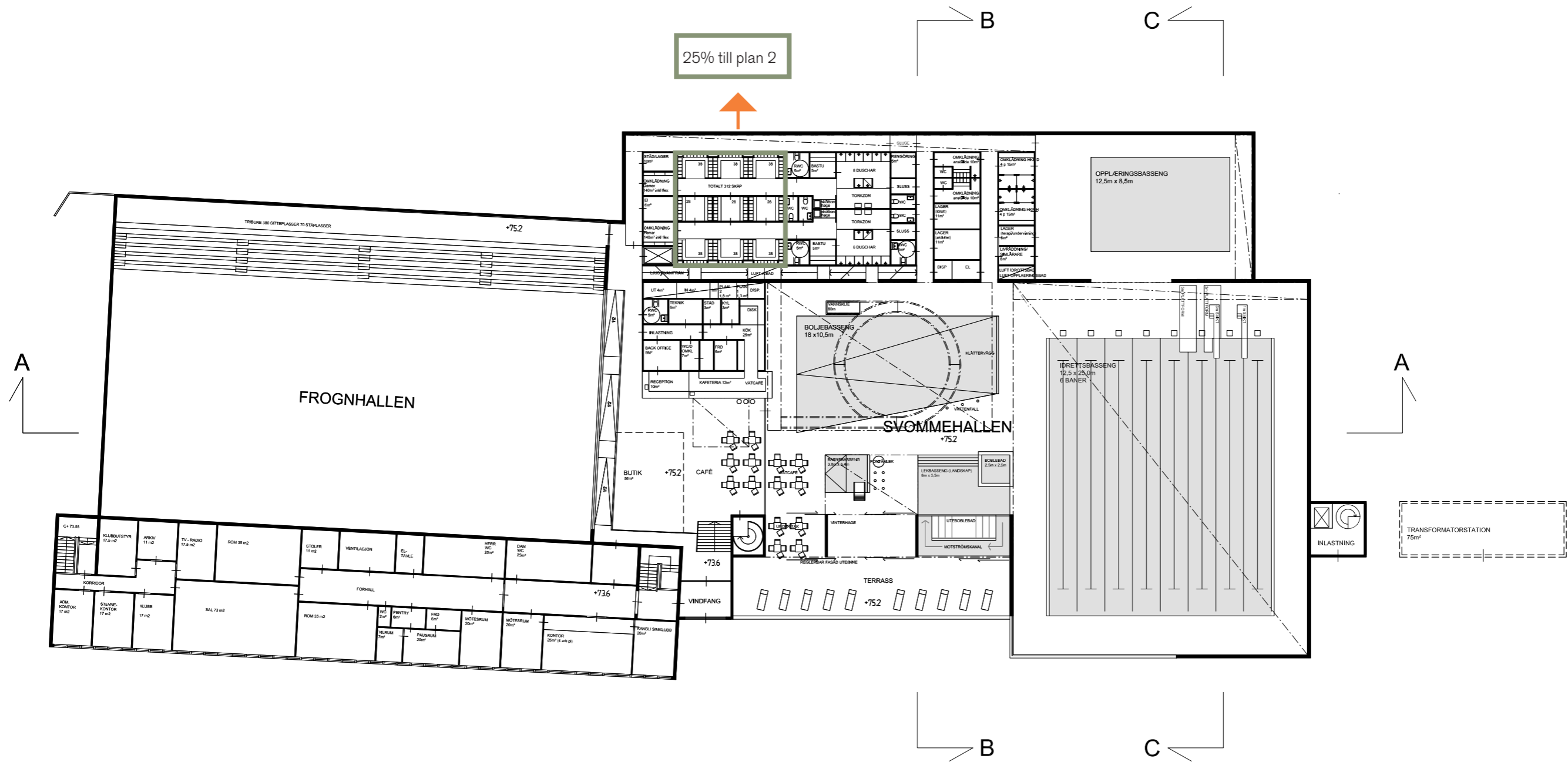
- som idrottsbassäng med 6 banor, hoppbassäng med 3 banor öppna för lek, idrottssim samt lekbassäng med flytleksaker 3 +3 banor.
- Vannsklien blir en attraktion på ca 80m i längd och med en fallhöjd på ca 8m beroende på fabrikat.
- Lekbassängen kan ha flytande leksaker fastspända i botten. Den leder också ut

- till motströmskanalen. Integrerat ligger bubbelpoolen för oversikten av barn.
- Motströmskanal blir spesiell då den kan öppnas upp och vara utomhus på vintern.
- Barnebassängen ges lutande botten, svampfontän, fontänlek samt liten vannsklie för de allra minsta.
- Bølgebassängen blir den stora attrak-

tionen och har en klättervägg, vattenfall och sandstrand och blir en egen färgstark tematisk lekvärd

## Fakta

-Attraktionerna skall kunna bytas ut efterhand de blir slitne och efter marknadbehov.



## Reducera omfang garderober

-25% av garderoberkapaciteten flyttar upp till plan 2. Duscharna reduceras med två st till totalt 16st duschplatser.

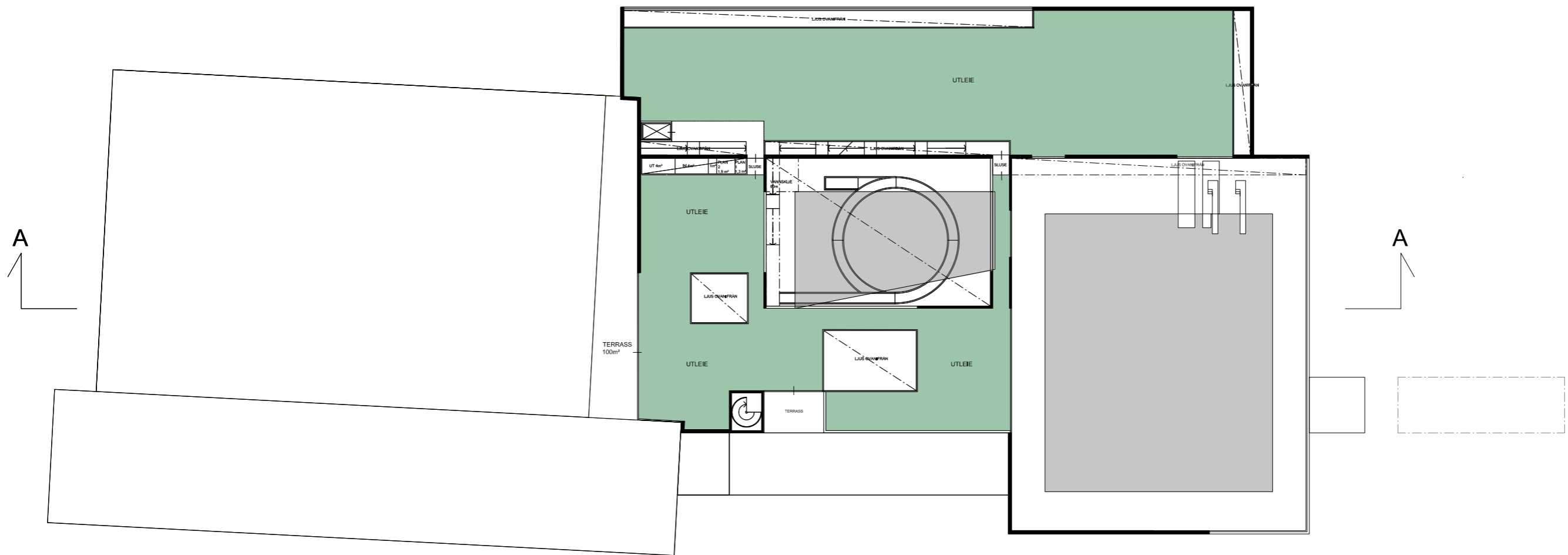
-Handikappgarderober är reducerade med 2st platser till totalt 8st platser.

-Av garderoben som flyttar upp till plan

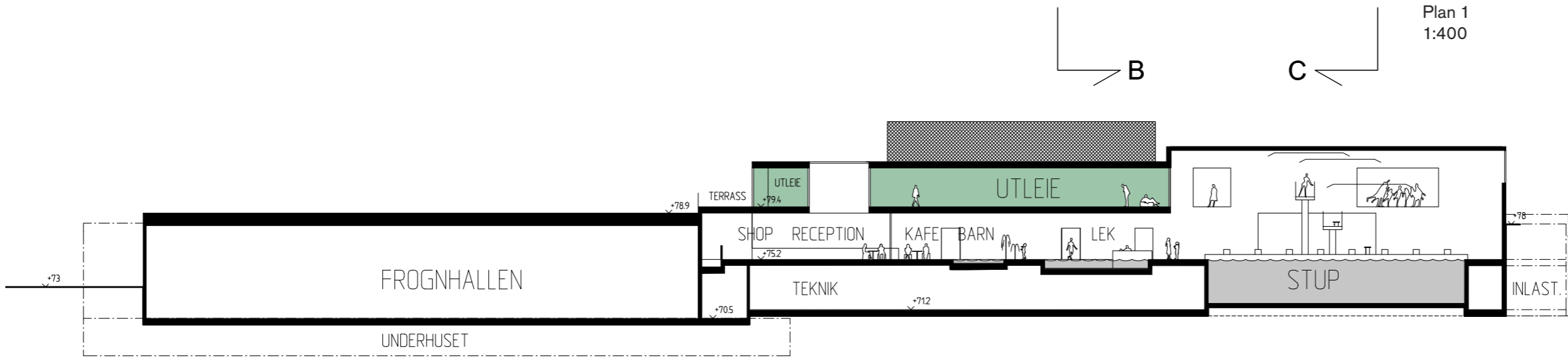
2 kan några av dem vara små och enkla förvaringsfack. Detta för de besökare som kommer till gymmet redan ombytt och endast behöver låsa in nycklar och värdesaker.

## Fakta

Totalt plan 1 312 st skåp  
(Totalt plan 2 104 st skåp)



Plan 1  
1:400



Sektion A-A  
1:400

## Öka ytan plan 2

-På övre plan finns ytor för uthytie. Dessa är kopplade till två olika terrasser samt ljusschakt. Ytan hänger ihop med badet genom visuelle kopplingar ner till badplanet. Ytorna kan nås både från hiss och trappläget bakom receptionsdisken, från en interntappa vid kaféet samt

en våt trappa från badet som går direkt upp till plan 2. Detta för att underlätta logistiken med ev privat hyresgäst men samtidig kunne koppla tex kafé till en takterass.

## Fakta

Total yta uthytie  
1103m<sup>2</sup> inkl. slussar

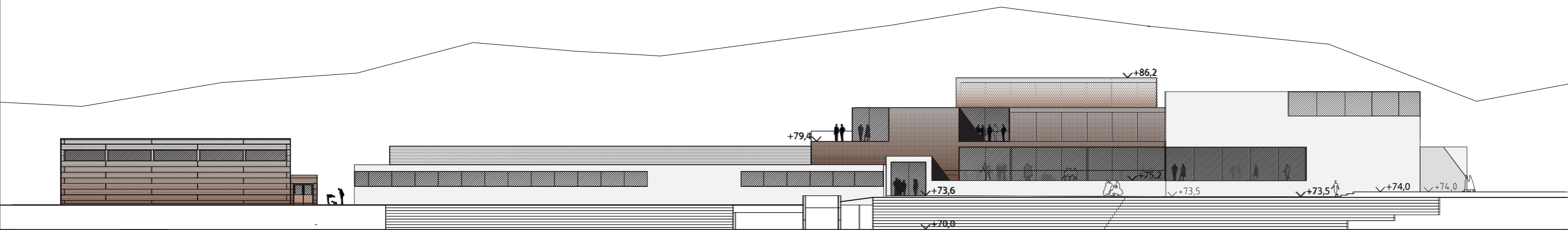
Skisseprosjekt 100922  
677m<sup>2</sup>



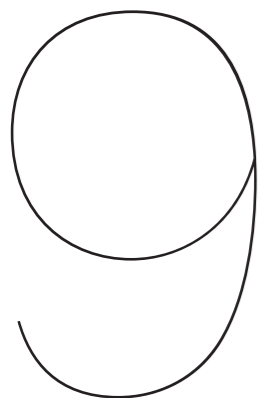








Fasad  
1:400



## Sammanhållen fasadgestaltning med Frognhallen och sporthallen

-Byggnaden förankras till slutningen med sin stadiga sockelvåning av ljus betong. Det är sockeln som binder ihop Svømmehallen och Frognhallen. Sporthallen kopplas ihop genom att kläs med samma eloxerade koppar som Svømmehallen.

-Lättare volymer i eloxerad koppar skj-

ter upp och definerar de olika funktionerna som ryms inuti. Volymerna/kuberna står i kontrast till sockelvåningens horisontalitet.

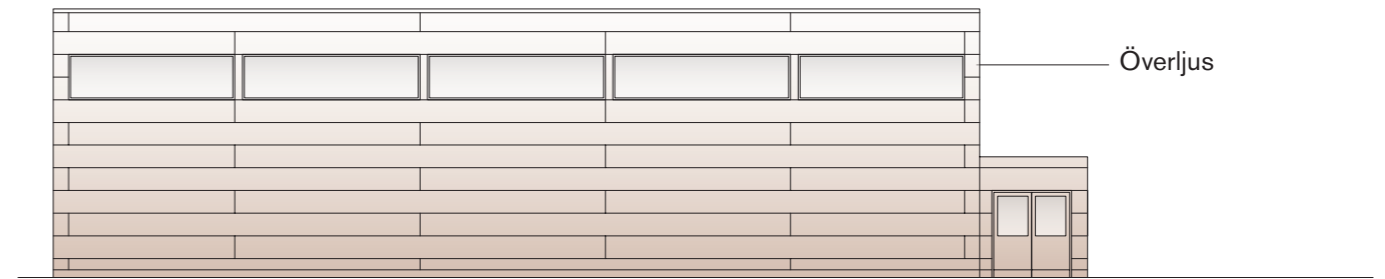
-Den främre södra delen av sockelvåningen bjuder in till olika vistelsezoner; sitta i solen, sitta i skugga, vinterträdgård, bubbelbad eller mot-

strömskanal. Det här är en aktiv del av fasaden som fungerar såväl som solskärm som ytor som både kan vara inne och ute.

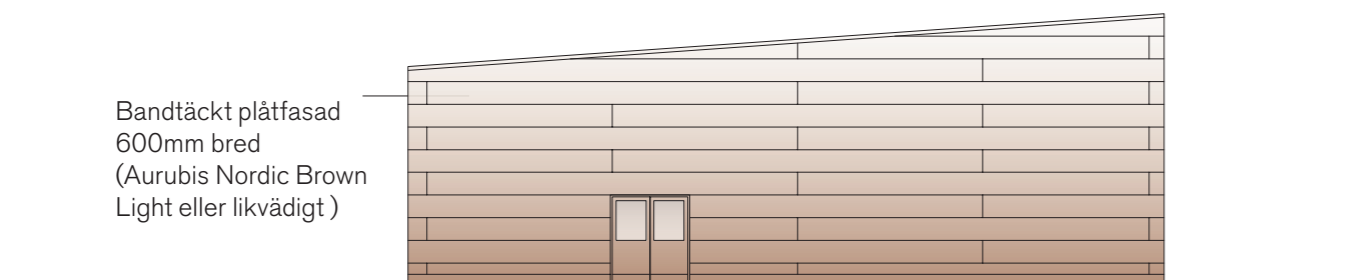
-Fasadmaterialet kontrasterar varandra. Sockeln är tung och ljus, de uppskjutande volymerna är lätta och perforerade.



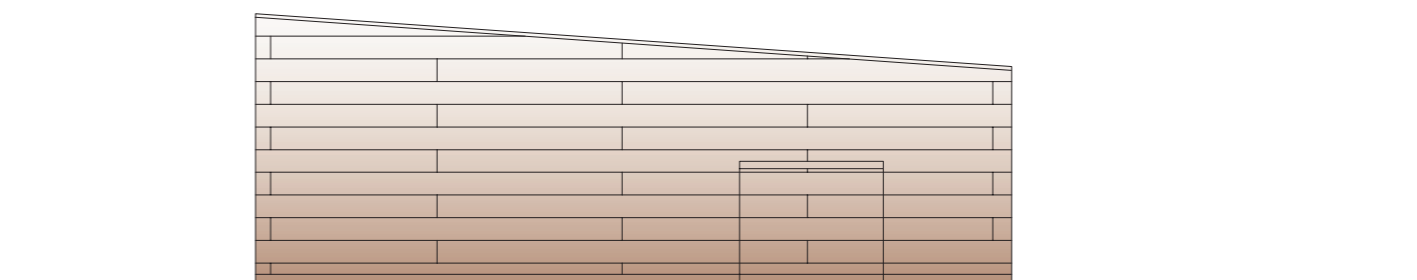
NORDVÄST



SYDÖST

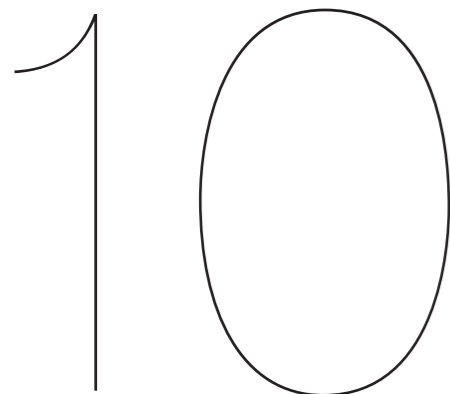


SYDVÄST



NORDÖST

1:200 (A3)



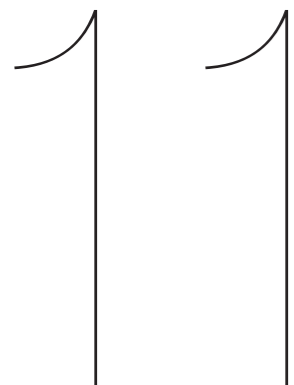
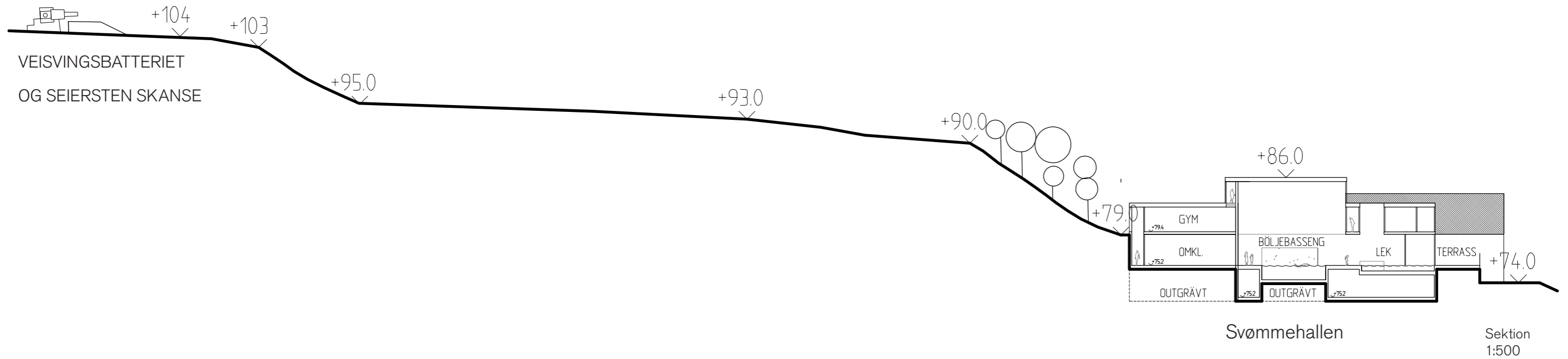
## Fasadgestaltning sporthallen

-Sportshallen får ta del av samme materialpalett som Frognhallen og det nye badet.

-Sportshallen saknar den förhöjda sockeln då den inte är inskjuten i berget utan står på marken.

- Fasaden är horisontellt bändtäckt med plåt av fabrikat Aurubis Nordic Brown Light eller likvärdigt.

Plåtsättning och bandning enligt fasader. Fasaden har en horisontell indelning som integrerer de liggande fönsterpartierna.



## Förhållandet med Veisvingsbatteriet

Illustrasjoner som viser hvordan anlegget vil forholde seg til Veisvingbatteriet og Seiersten skanse



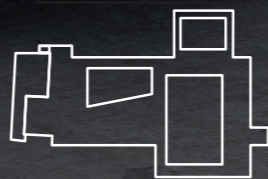
## Yta

-Jämfört med Skisseprosjekt 100922 har totalytan ökat med enbart 88m<sup>2</sup> BTA. Detta trots att nya attraktioner såsom 8 banors idrottbassäng, böljebassäng och motströmskanal lagts till.

-Plan 2 med ytor för uthire har däremot ökat med 430m<sup>2</sup> BTA



Teknikplan



Badplan



Utleie



## Fakta

Plan 0	1.165 m <sup>2</sup> BTA Teknik
Plan 1	2.650 m <sup>2</sup> BTA Badplan
Plan 2	1.103 m <sup>2</sup> BTA Utleie
<b>Total</b>	<b>4.918 m<sup>2</sup> BTA</b>

### Skisseprosjekt 100922

Plan 0	1.569 m <sup>2</sup> BTA Teknik
Plan 1	2.586 m <sup>2</sup> BTA Badplan
Plan 2	675 m <sup>2</sup> BTA Utleie
<b>Total</b>	<b>4.830 m<sup>2</sup> BTA</b>

white

